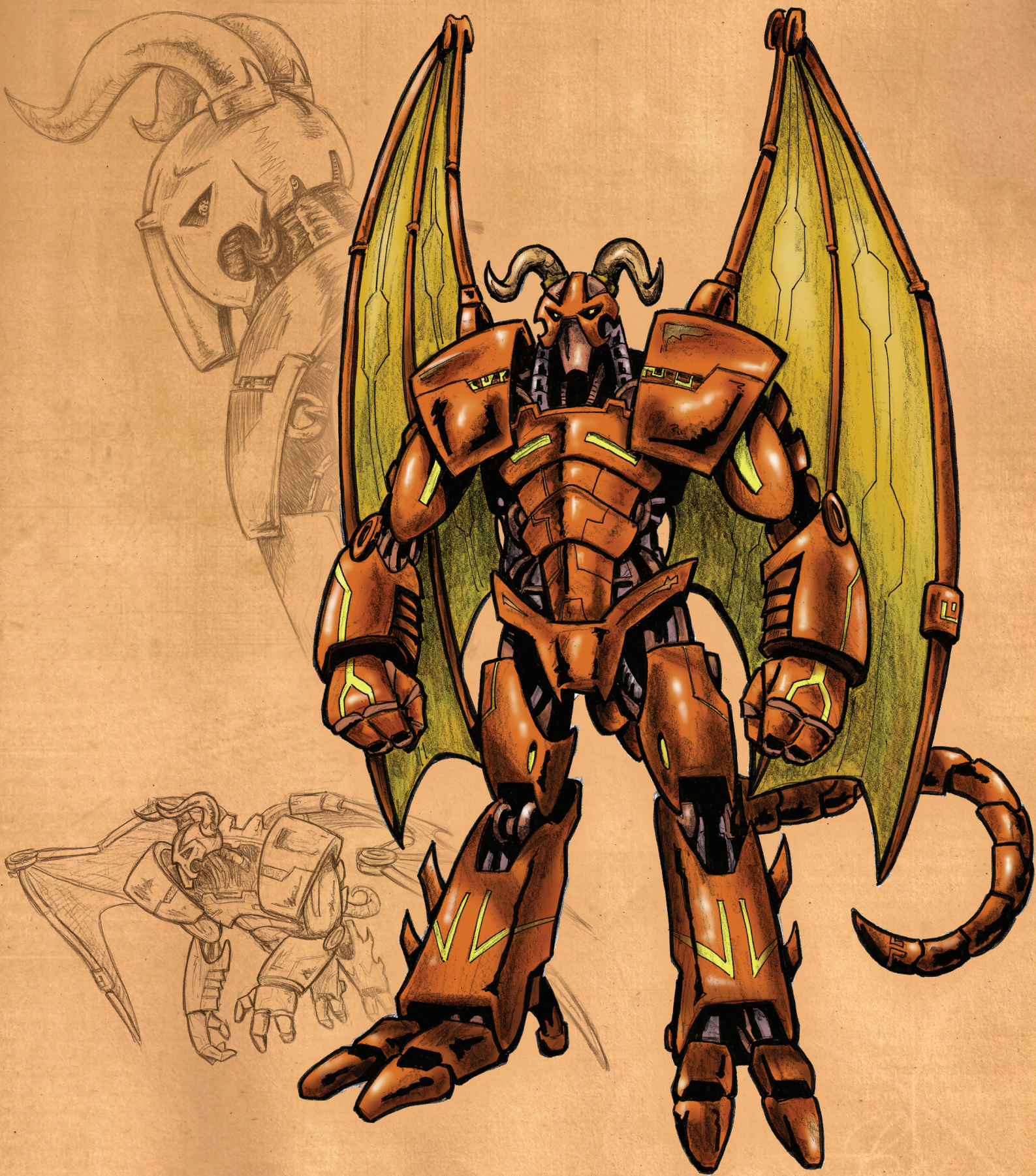


La Fortezza



La Fortezza

L'Angelo di Ferro. Il Principato d'Acciaio. La Virtù della Guerra. La Dominazione di Metallo. Sei conosciuto con molti nomi, relativi soprattutto al tuo aspetto fisico, che sembra produrre timore reverenziale e ricordi di punizioni bibliche tra la comunità umana, la specie più diffusa tra gli organici con cui condividi l'esistenza dentro questo geofront sotterraneo: sei sempre vissuto qui, fin da quando ne hai memoria, ossia dall'imprinting verso lo Shavill che ti ha deposto e cresciuto fino alla tua maggiore età. Da allora, te la sei cavata sempre da solo e, a dire il vero, lo hai fatto anche alla grande, vista la tua stazza di Thorrah e la tua indole da belva ferina: il soprannome che ti piace di più, La Fortezza, è stranamente anche quello più diffuso tra coloro che ti conoscono come Cacciatore Libero e come esponente del popolo Kamsit, una specie di natura inorganica evolutasi anatomicamente nel più incredibile dei modi, soprattutto per quanto riguarda la tua specifica etnia.

Essendo nato sotto la superficie terrestre, discendente di Kamsit a loro volta già nati in questa specie di cattività, hai un difetto dimensionale al trokal, uno dei 2 apparati che compongono il cuore del tuo sistema circolatorio inorganico... ma è un problema di poco conto, soprattutto grazie alla speciale protezione di cui sei dotato: una corazza impenetrabile, addirittura invidiata da altri tuoi simili Thorrah. Sfrutti questa tua caratteristica per gettarti in picchiata nella mischia, facendo affidamento sulla forza bruta e sulla tua capacità di resistenza per abbattere i tuoi bersagli senza andare troppo per il sottile! Da tempo, hai deciso di mettere a frutto le tue doti innate di cacciatore per ottenere una professione importante ed una posizione sociale favorevole, oltre che per poterti divertire facendo ciò che ti riesce meglio: il tuo ultimo incarico ti ha portato sotto la giurisdizione di una Fenice zelante e potente, contro un investigatore alieno decisamente singolare ed altezzoso... un individuo che è sopravvissuto ai tuoi colpi ed è riuscito perfino a ferirti, più nello spirito che nel corpo.

Sedato il vostro scontro e separate le vostre vie, hai affiancato, in veste di collaboratore, le forze dell'ordine che seguivano il caso in questione: unendo le vostre forze riuscite a svelare la vera natura degli omicidi, nonché la struttura piramidale di quella setta di sanguinari. Arrivaste a scoprire anche la base segreta del culto oscuro, situata nelle terre selvagge: lì si nascondeva il luogo in cui si svolgevano i riti malefici di questa setta e in cui era stato segregato un importante esponente del mondo scientifico, che, prima di essere rapito, era riuscito a sopravvivere addirittura a tre aggressioni. Grazie all'aiuto di una guida capace di muoversi in quei luoghi impervi, raggiungeste la caverna nelle terre selvagge in cui questi folli si riunivano, ma una volta giunti sul posto scopriste più sorprese del dovuto: oltre che essere una vera schiera di fedeli e seguaci servitori del male, quegli esseri invasati avevano addirittura richiamato un demone (o forse era andata al contrario?) per potervi affrontare e sconfiggere! Fortunatamente per voi, fu decisiva la partecipazione di un investigatore che conosceva segreti, poteri e punti deboli di quell'essere e di quel luogo perduto. Riuscite a sopravvivere ed a salvare l'individuo rapito, che si rivelò oltremodo utile, guarendo il corpo e le anime di coloro che erano stati feriti in quell'epico scontro. Da allora, quel legame reciproco vi unisce e vi condiziona, creando una fitta trama di rapporti che sembra disegnata dal destino.

Relazioni con altri PG

Il Barone Blu: un Tanatonico che ti sembrava arrogante ed egocentrico, in principio. Sei poi riuscito a comprendere che deriva tutto dal nobile e complesso retaggio nobiliare Gharghsyth. Reputi la sua abilità guerriera forse addirittura troppo complessa e sofisticata, se confrontata ai tuoi metodi, ma ha dimostrato di essere molto efficace e resistente, oltre che abile nel proprio lavoro e decisamente colto riguardo le arti oscure! Mentre lui tiene in seria considerazione le tue corna, simbolo di regalità e virilità, tu apprezzi i suoi affilatissimi artigli, armi naturali da innati cacciatori: anche la sua aggressività ed il suo temperamento un po' lugubre ti appassionano, riconoscendo ora in lui un'ottima spalla con cui dividere prede e campi di battaglia! Se da solo sei già una macchina da guerra ("macchina" si fa per dire), assieme a lui sei inarrestabile!

La Sfinge: vera e propria Fenice d'Assalto, oltremodo rigorosa ed attenta. Al suo comando vi è un manipolo di organici esperti sia nell'arte dell'investigazione che in quella del combattimento... anche se lei, come una vera leader, eccelle in tutti questi campi rispetto ai suoi commilitoni. Il suo intelletto da fine stratega, unito alla capacità di leggere la mente altrui, le conferisce una posizione predominante; anche nel confronto fisico o armato, compensa con notevoli abilità marziali e poteri sonici la sua condizione più limitata di organica femminile. Come aggancio ufficiale è decisamente utile, quindi accetti la sua presenza, a volte ingombrante ma di sicuro spessore.

Il Patriarca: non un comune organico ma un individuo speciale che esercita un vero e proprio controllo sui corpi e sugli spiriti degli esseri viventi, da cui ottiene gratitudine e devozione senza abusarne assolutamente, dimostrando un'integrità ed una forza di volontà come non credevi fosse possibile, da parte di esseri più deboli e inadatti al combattimento. Gli riconosci il merito dei suoi studi e dei suoi insegnamenti, rendendoti conto di quanto siate complementari e quindi vicendevolmente utili, sebbene quasi diametralmente opposti.

La Musa: una fanciulla Cristaliana dalle sembianze gracili ed evanescenti che ti sembra assolutamente inadatta al confronto diretto ed al combattimento in generale. Sembra esercitare un fascino innaturale sugli organici che incontra... una cosa della quale tu non sai capacitarti, essendo in grado di registrare soltanto minime differenze fisiche tra la sua specie e gli umani in genere! Sembra che vi sia dell'attrito solo con la Sfinge, probabilmente l'unica in grado di percepire il modo in cui la cristaliana riesce a influenzare i sentimenti altrui. Alla fine del discorso, nonostante tutte queste premesse, è una persona in grado di esercitare poteri elementari davvero immensi, superiori ai tuoi e divide con te la passione per il volo naturale, uno dei tuoi pochi divertimenti.